



**VLR** Lift- en Roltraptechniek

# Roltrappen

Reparaties en onderhoud door deskundige partijen

VLR is de Nederlandse vereniging voor liften en roltrappen

# Veiligheid en gebruiksgemak van roltrappen

Als gebouweigenaar of -beheerder ben je **verantwoordelijk voor de roltrap(pen)** in je pand. Wanneer het om de **veiligheid** gaat, ligt er een **gemeenschappelijke verantwoordelijkheid** bij zowel de eigenaar of beheerder als het onderhoudsbedrijf. Het onderhoudsbedrijf heeft namelijk als taak om de roltrap **professioneel te onderhouden** en indien nodig te **moderniseren**. Deze gespecialiseerde partij is op de hoogte van de **risico's** die bij een roltrap spelen en wijst jou als eigenaar of beheerder hierop. In deze whitepaper over **veiligheid en het gebruiksgemak van roltrappen** bespreken we de volgende thema's:

1. Welke risico's spelen er bij roltrappen?
2. Redenen voor storingen en stilstand
3. Werkwijze van onderhoudsbedrijven, voorkomen is beter dan genezen
4. Positieve beïnvloeding bij gebruikers



# 1 Welke risico's spelen er bij roltrappen?

Als gebouweigenaar of -beheerder wil je op de hoogte zijn van alle **aanwezige risico's** bij een roltrap. Zo weet je wat er speelt als een roltrap tot **stilstand** komt en welke acties er ter **voorkoming** genomen kunnen worden. Op deze manier kun jij als eigenaar of beheerder de noodzaak voor **onderhoud of modernisering** beter aantonen.

Op de volgende pagina's worden een aantal veelbesproken **veiligheidsrisico's** benoemd.

## Opstoppingen om een roltrap heen

In **warenhuizen, winkelcentra en openbaar vervoer** kan het druk worden rondom een roltrap. Als er sprake is van **opstoppingen** kan dit grote risico's met zich meebrengen. Door een **maximaal aantal personen** binnen bepaalde gebieden in te voeren of **crowd management** toe te passen (denk aan het scheiden van looprichtingen, het plaatsen van loopbruggen of het tijdelijk stilleggen van de roltrap), kunnen **risico's verkleind** worden.

Op roltrappen zit ook vaak een **noodknop**, waardoor de roltrap direct tot stilstand wordt gebracht met het **risico dat mensen vallen** doordat de

stopafstand te kort is. In dit geval is het goed om de roltrap van een **remsysteem** te voorzien dat beantwoordt aan de vastgelegde stopafstand.

## Kinder- of wandelwagens

Op sommige luchthavens en bij bepaalde warenhuizen is er bij roltrappen een **versmalling met paaltjes** gecreëerd om kinder- of wandelwagens te **weren**. Men is hierdoor genoodzaakt om de lift te pakken of de wagen op te vouwen en aan de hand mee te nemen. **Winkel- of beveiligingspersoneel** kan hier ook een rol in spelen door iemand met een kinder- of wandelwagen naar de lift te verwijzen. Dit helpt bij het **verkleinen van risico's**.

## Klemgevaar

Klemgevaar kan een **risico** bij roltrappen vormen. Met name als het om **kinderen** gaat, zijn er diverse **risicovolle situaties** te bedenken. Denk bijvoorbeeld aan kinderen die op de **leuningband klimmen** en vast komen te zitten, doordat **kledingstukken** aan de rubberen leuningband blijven kleven. Gelukkig zijn hier **technische oplossingen** voor.

Zo kan een roltrap zichzelf **automatisch blokkeren** indien er extra **gewicht of druk op het systeem** ontstaat.

Ook kunnen er **borstels** op de roltrap geplaatst worden om het risico te verkleinen dat iemand klem komt te zitten tussen de rand en de treden.

## Valgevaar

Indien er grote **hoogteverschillen** zijn rondom een roltrap, is valgevaar ook een **risico**. Naast **voorlichting en toezicht** door winkelpersoneel of beveiligers, zijn er ook andere maatregelen te bedenken.

Zo kunnen **waarschuwborden of pictogrammen** geplaatst worden om roltrapgebruikers op de risico's te wijzen. Mochten de gevaren dermate groot zijn, dan is het plaatsen van **vangnetten** een optie.

## Uitgliden op de roltrap

Ook op een roltrap kan **gladheid** een gevaar vormen. Aangezien situaties rondom gladheid telkens anders zijn, is het lastig om met een sluitende oplossing te komen.

Naast de roltrap zelf is er ook onder- en bovenaan de roltrap een **risico op uitgliden**. Om gladheid te voorkomen zijn er allerlei maatregelen te denken. Mocht de roltrap glad worden vanwege de **kou**, dan kunnen **thermostaten**

gebruikt worden die bij kou geactiveerd worden. Ook kunnen er speciale **antislipmatten** bij de op- en afstapplekken van de roltrap worden geplaatst om uitgliden te voorkomen, bijvoorbeeld wanneer het geregend heeft.

VLR-lidbedrijven wijzen je graag op de risico's die bij roltrappen spelen en geven advies in mogelijk te nemen maatregelen. Ga naar [www.vlr.nl/leden](http://www.vlr.nl/leden) en kom in contact!



## 2 Redenen voor storingen en stilstand

Bij roltrappen kunnen er **storingen** voorkomen, waardoor je als eigenaar of beheerder genoodzaakt bent de roltrap tot stilstand te brengen. Om dit te **voorkomen**, is het goed om tijdig in te spelen op **mogelijke risico's** om zo het aantal **storingen en stilstand te verminderen**.

Onderstaande punten geven aan welke **risico's** er zijn en hoe je deze als eigenaar of beheerder voor kunt zijn.



## Roltrappen voor buiten

Roltrappen in de **buitenomgeving** zijn iets gevoeliger voor **defecten**. Dit heeft te maken met **intensief gebruik en blootstelling aan weer en wind**, waardoor er zand in het systeem kan komen. Soms hoeft het systeem slechts **gereset** te worden om weer probleemloos te functioneren, waar er in andere gevallen sprake is van een defect en een **monteur** ingeschakeld moet worden.

Door het **bewustzijn te vergroten** en een **correct onderhoudsregime** toe te passen, zijn storingen en stilstand te verminderen.

## Vuile roltrap

**Viezigheid** kan op termijn voor **storingen** zorgen. Denk aan **vuil** dat iemand meedraagt onder zijn schoenen of **stof** dat wordt overgedragen. Vuiligheid in combinatie met smeerolie kan tot **gevaarlijke situaties** leiden. Ook kan het risico's als **brand- of valgevaar** vergroten.

Door een roltrap op **vakkundige** wijze met een **roltrapreiniger** schoon te maken, is het mogelijk om dit soort risico's te verkleinen en daarmee ook de kans op storingen of stilstand.

## Incorrecte installatie en onderhoud

Een roltrap moet aan de hiervoor gestelde **wet- en regelgeving** voldoen. Als een systeem **verkeerd geïnstalleerd of onderhouden** wordt, is de kans op **storingen** aanzienlijk groter.

Vanuit Europa is daarom een **norm** ontwikkeld (SNEE) om de **veiligheid** van bestaande roltrappen en rolpaden te verbeteren. Het opvolgen van de norm is niet verplicht, maar biedt wel **hulp** aan de gebouweigenaar of -beheerder die vanuit zijn zorgplicht de **veiligheid** van oudere bestaande installaties wil **verbeteren**.



# 3 Werkwijze van onderhoudsbedrijven, voorkomen is beter dan genezen

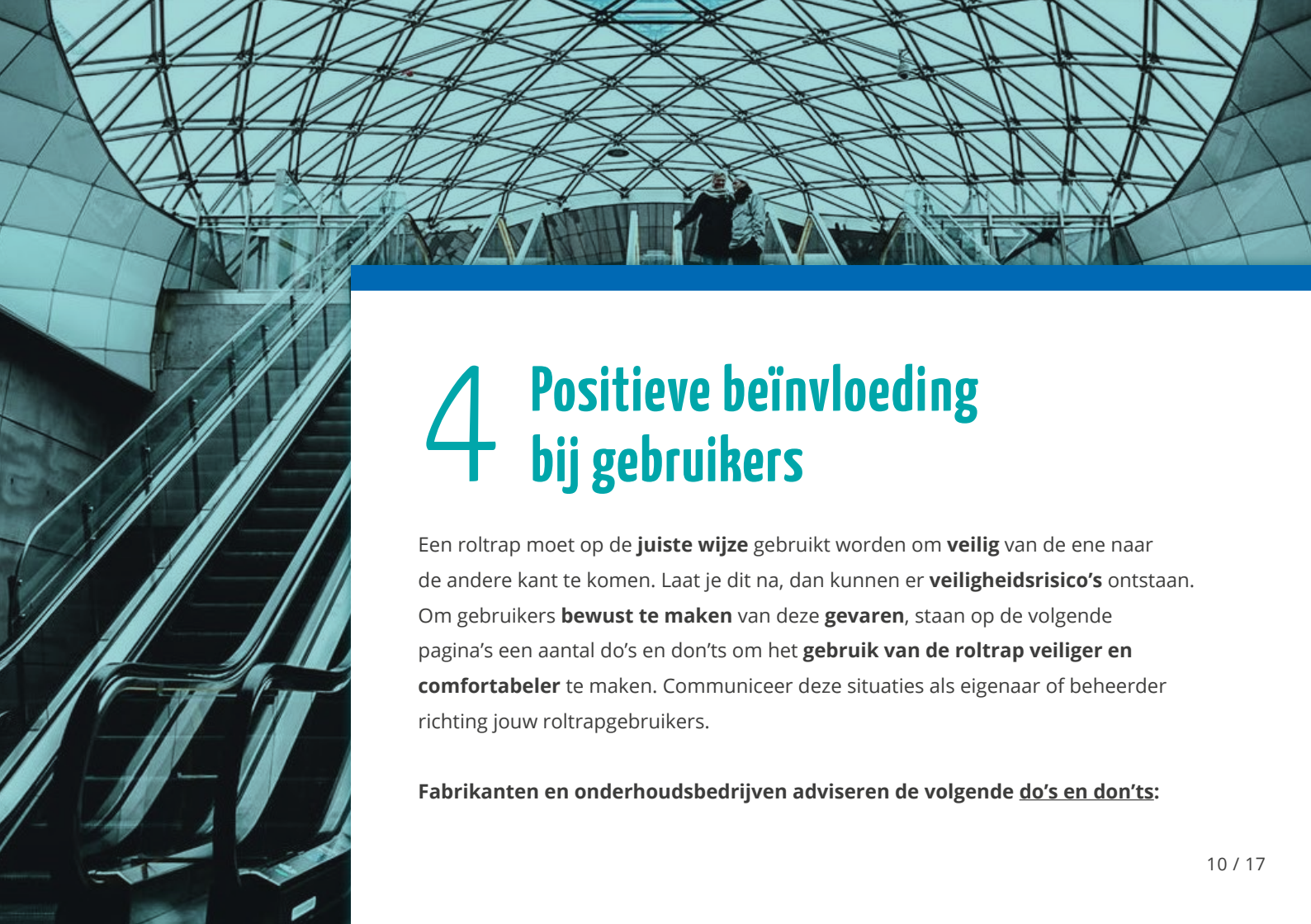
Een roltrap is een installatie met allerlei verschillende **onderdelen**. Deze onderdelen zijn op **duurzame** wijze gefabriceerd, waardoor een **lange levensduur** gewaarborgd is. Tegelijkertijd kunnen er snel gebreken ontstaan als je als gebouweigenaar- of beheerder **niet tijdig onderhoud** aan de installatie laat plegen.

Het **onderhouden** van een roltrap is daarom **wettelijk verplicht**. Door dit goed en regelmatig te doen, vergroot je de **levensduur** van de installatie en daalt de kans op **storingen**. Het

**keuren van roltrappen** is daarnaast een **vereiste** om de **veiligheid** te kunnen waarborgen. Mocht er toch een **storing** ontstaan of staat een roltrap stil? Dan kun je direct een **onderhoudsbedrijf** inschakelen om deze storing te verhelpen.

Op [www.vlr.nl/kennis-en-innovatie](http://www.vlr.nl/kennis-en-innovatie) lees je meer over het **onderhoud van roltrappen, wet- en regelgeving en veiligheid**.

Ook verwijzen we je naar de aantal **keurende instanties en onderhoudsbedrijven**.



## 4 Positieve beïnvloeding bij gebruikers

Een roltrap moet op de **juiste wijze** gebruikt worden om **veilig** van de ene naar de andere kant te komen. Laat je dit na, dan kunnen er **veiligheidsrisico's** ontstaan. Om gebruikers **bewust te maken** van deze **gevaren**, staan op de volgende pagina's een aantal do's en don'ts om het **gebruik van de roltrap veiliger en comfortabeler** te maken. Communiceer deze situaties als eigenaar of beheerder richting jouw roltrapgebruikers.

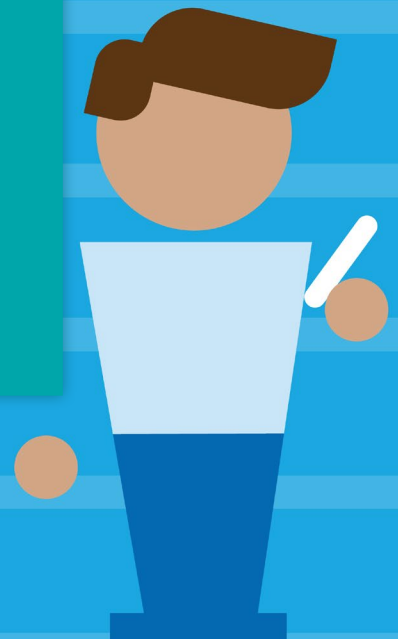
**Fabrikanten en onderhoudsbedrijven adviseren de volgende do's en don'ts:**

# Do's:

## Houd je vast en kijk naar voren

Gebruikers kunnen het **evenwicht gemakkelijk verliezen** als ze op een roltrap staan. Door je met **één hand vast** te houden aan de leuningband en met **beide voeten naast elkaar** op je plek te staan, is de kans kleiner dat je ten val komt. Blijf daarnaast met je voeten zo ver mogelijk weg van de zijkanten van de roltrap. Zo voorkom je dat je **andere gebruikers** in gevaar brengt.

Houd je vast en kijk naar voren.



# Do's:

## Let op bij het op- en afstappen van een roltrap

**Voorzichtig op- en afstappen** is cruciaal bij het veilig gebruiken van een roltrap. Daarnaast is het van belang om dit met je **hand aan de leuningband** te doen. Houd als gebruiker **voldoende ruimte** tussen jezelf en jouw voorganger en voorkom een val door **goed op te letten** en je **aandacht vast te houden**. Maak ook kinderen hier bewust van, aangezien zij de risico's vaak niet inzien.

An illustration of a person with brown hair and a light blue shirt standing on a blue roller staircase. A dark blue speech bubble is positioned to the right of the person, containing white text. The background consists of various shades of blue and grey geometric shapes representing the staircase and surrounding environment.

Let op bij het op- en afstappen van een roltrap.

# Do's:

## Gebruik de stopknop bij een noodsituatie

Indien iemand **valt of vast komt te zitten**, kun je als gebruiker besluiten op de stopknop te drukken. Ondanks **veiligheidsmaatregelen** als klembeveiliging, wil je het zekere voor het onzekere nemen en een systeem **direct tot stilstand** brengen. De **stopknop** bevindt zich meestal aan de boven- en onderzijde van de roltrap aan de zijkanten van het loopgedeelte, onderaan de leuning.

Gebruik de stopknop bij een noodsituatie.



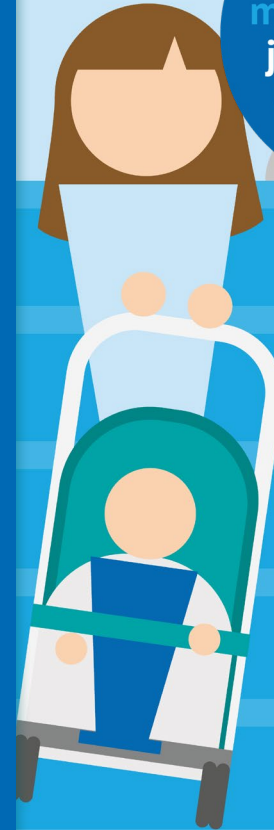
# Don'ts:

## (Loop)wagen mee? Dan kan je beter met de lift gaan

Met een **rollator of buggy** kun je beter de lift pakken. Op een roltrap is er meestal **onvoldoende ruimte**, waardoor er **risico's en ongemakken** kunnen ontstaan. De kans dat je in de weg staat is groter en je loopt het risico dat je je **balans verliest en valt**. Zie je dat iemand toch met een buggy, rollator of andere wagen de roltrap probeert te nemen? Ook dan kun je de risico's verkleinen. Verwijs in dit geval naar de **lift** en loop desnoods even mee.

Neem je een **rolkoffer** mee de roltrap op? Houd deze dan goed vast en plaats de koffer voor je. Ook het plaatsen van je **fiets** op de roltrap is toegestaan. Stap af, neem de fiets aan de hand en plaats het voorwiel dwars op de trede. Snorscooters en bromfietsen zijn verboden mee te nemen op de roltrap.

(Loop)wagen mee? Dan kan je beter met de lift gaan.



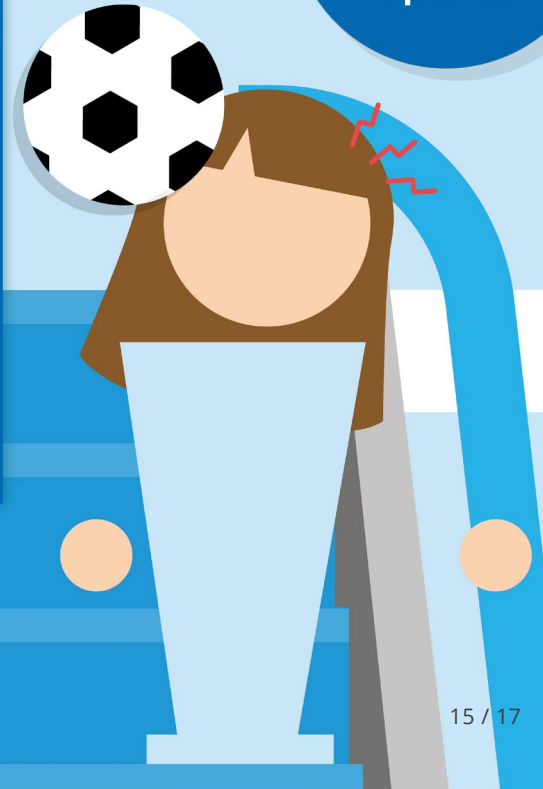
# Don'ts:

## Niet in de buurt van een roltrap spelen

Het wordt **afgeraden** om kinderen **zelfstandig** de roltrap te laten nemen. Bij voorkeur zijn **ouders in de buurt** om hun kinderen te laten zien hoe ze zich vast kunnen houden aan de leuning.

Ook moeten kinderen erop gewezen worden niet op of rondom een roltrap te **spelen**, aangezien dit het **gevaar** of **ongelukken** vergroot.

Niet in de buurt van een roltrap spelen.



# Don'ts:

## Soms is het beter om met de lift te gaan

Het verplaatsen van grote of lange objecten brengt **risico's** met zich mee, zeker als je dit als gebruiker op een roltrap doet. Je kunt de **balans verliezen** en iemand anders meenemen in een **val**.

Ook in dit geval is het veiliger om uit te wijken naar een **lift** in de buurt.

Soms is het beter om met de lift te gaan.





# Meer weten over veiligheid en het gebruiksgemak van roltrappen?

Ga dan naar [www.vlr.nl/voorlichting](http://www.vlr.nl/voorlichting).

VLR is de Nederlandse vereniging voor liften en roltrappen. VLR behartigt de belangen van de gehele bedrijfstak en aangesloten leden op het gebied van de vervaardiging, installatie, modernisering, reparatie en het onderhoud van, de handel in en advisering over liften, roltrappen en rolpaden.

Heb je een vraag over liften, roltrappen of rolpaden?

**Neem contact met ons op!**

088 - 400 84 56 - [info@vlr.nl](mailto:info@vlr.nl) - [www.vlr.nl](http://www.vlr.nl)

Volg ons ook op [LinkedIn](#) en [Facebook](#).



**VLR** Lift- en Roltraptechniek